



§ 131

Maa-aineslupa Metsähallitus Metsätalous Oy Ranta-Paistivaara

ROIDno-2024-2586

Valmistelija / lisätiedot:

Carita Lallukka

carita.lallukka@rovaniemi.fi

ympäristötarkastaja

Liitteet

1 Lupapäätös

2 Lupahakemus

Metsähallitus Metsätalous Oy hakee maa-aineslupaa Rovaniemen Lohinivan kylästä tilalta Rovaniemen mlk:n VM II RN:o 698-893-11-1 (Ranta-Paistivaaran kallioalue). Ottamisalueen koordinaatit pohjoinen 7445050 ja itä 407030 (ETRS TM-35). Luvanhakijalla on maanomistajan suostumus hakemuksen mukaiselle toiminnalle. Uusi ottamisalue sijaitsee Rovaniemen kaupungin keskustasta noin 80 km keskustasta pohjoiseen ja noin 7,4 km Lohinivasta lounaaseen. Kulku ottamisalueelle tapahtuu Sieppijärventien ja paikallisen metsäautotien kautta. Lähimmät asuinrakennukset sijaitsevat 2,6 km ottamisalueelta pohjoiseen Sieppijärventien varrella. Ottamisalue ei sijoitu pohjavesialueelle. Ottamisalueelta noin 200 m etäisyydellä länsi-luoteeseen sijaitsee lähde. Lähin vesistö Paistilampi sijaitsee noin 1,4 km etäisyydellä ottamisalueelta itään. Ottamisalueen läheisyydessä ei ole suojelualueita tai muinaismuistolain mukaisia kohteita. Ottamisalueelta 2,6 km etelään sijaitsee poroerotusaita. Metsähallitus Metsätalous Oy ovat paliskunnan kanssa sopineet, että ottamisalueella toiminta on tehtävä siten, ettei niistä ole haittaa poronhoidolle. Alueella ei ole kuntatason kaavoja. Rovaniemen ja Itä-Lapin maakuntakaavassa alue on maa- ja metsätalousvaltaista aluetta (M).

Maa-aineslupaa haetaan kymmenen (10) vuoden aikana toteutettavalle yhteensä 40 000 m³ suuruiselle maa-aineksen ottamiselle. Hakemuksen mukaisen toiminta-alueen yhteispinta-pinta-ala on 3,09 ha, josta ottamisalue 1.11 ha ja varastointialue 1,43 ha. Hakemuksen mukaan alin ottamistaso on +206.00 (N2000) ja ottamissyvyys 1-9 m. Lyhytkestoisesta murskaustoiminnasta tehdään meluilmoitus Rovaniemen kaupungin ympäristönsuojeluviranomaiselle. Maa-aines jalostetaan murskaamalla eri murskelajikkeiksi ja ne käytetään metsäautotiestön rakentamiseen ja kunnossapitoon.

Hakemus on kuulutettu Rovaniemen kaupungin julkisella ilmoitustaululla 26.8.-2.10.2024 välisenä aikana.

Hakemuksesta ei jätetty muistutuksia.

Päätöksen peruste

Ottamistoiminta ei aiheuta kauniin maisemankuvan turmeltumista eikä luonnon merkittävien kauneusarvojen tai erikoisten luonnonesiintymien tuhoutumista.

Alueella ei ole havaittu merkittäviä luontoarvoja, joten maa-ainestenotto ei aiheuta huomattavia tai laajalle ulottuvia vahingollisia muutoksia luonnonolosuhteissa.

Alueelle tai sen läheisyyteen ei sijoitu muinaismuistokohteita, valtakunnallisesti tai maakunnallisesti arvokkaita maisema-alueita eikä valtakunnallisesti merkittäviä rakennettua kulttuuriympäristöä eikä alueella tai sen läheisyydessä ole inventoitu arvokkaita perinnemaisemakohteita.

Alueella ei myöskään ole luonnonsuojelulain, uhanalaisten lajien eikä luontodirektiivin eläin- ja kasvilajien havaintopaikkoja.

Alue ei sijaitse 1 tai 2 luokan pohjavesialueella. Ottamisalueelta noin 200 m etäisyydellä sijaitsee lähde.

Lupapäätöksessä on annettu määräykset suokerroksesta pohjaveteen sekä polttoaineiden käsittelystä. Toiminnasta ei siten aiheudu pohjaveden laadun tai antoisuuden vaarantumista.

Alueella ei ole kuntatason kaavoja. Rovaniemen ja Itä-Lapin maakuntakaavassa alue on maa- ja metsätalousvaltaista aluetta (M).

Alue ei sijoitu rantavyöhykkeelle.

Ottamisen vahingollinen vaikutus luontoon ja maisemankuvaan jää mahdollisimman vähäiseksi, kun ottaminen toteutetaan ottamissuunnitelman ja lupamääräysten mukaisesti.

Kun toiminnassa noudatetaan ottamissuunnitelmassa esitettyä ja lupamääräyksissä vaadittuja suojaustoimia ei ottotoiminta aiheuta vaaraa asukkaille tai ympäristölle.

Maa-ainesten ottaminen ei ole ristiriidassa maa-aineslain 6 §:ssä säädettyjen luvan myöntämisen edellytysten kanssa.

Ympäristötarkastaja:

Ympäristölautakunta päättää myöntää Metsähallitus Metsätalous Oy:lle maa-ainesluvan liitteen 1 mukaisesti.

Päätös

Ympäristölautakunta kuuli asiassa johtava ympäristötarkastaja Tarja Bergmania.

Ympäristölautakunta päätti yksimielisesti esittelijän esityksen mukaisesti.

Tiedoksi

Hakija, Lapin ELY-keskus, Rovaniemen kaupungin ympäristövalvonta



Otteen oikeaksi todistaa

Rovaniemi
04.11.2024


Maarit Tervo
hallintosihteeri

Tiedoksianto asianosaiselle

Julkinen kuulutus 6.11. - 13.12.2024.



Hallintovalitus

§131

Hallintovalitus

Hallintovalitus

OTE: Hallintovalitus Pohjois-Suomen Ha-o 7/30 pv, julkinen kuulutus

Tähän päätökseen haetaan muutosta hallintovalituksella.

Valitusoikeus

Tähän päätökseen saa hakea muutosta se, johon päätös on kohdistettu tai jonka oikeuteen, velvollisuuteen tai etuun päätös välittömästi vaikuttaa ja se, jonka valitusoikeudesta laissa erikseen säädetään.

Viranomaisen saa hakea muutosta valittamalla myös, jos valittaminen on tarpeen viranomaisen valvottavana oleva yleisen edun vuoksi.

Valitusaika ja valituksen perille toimittaminen

Valitus on tehtävä 30 päivän kuluessa tämän päätöksen tiedoksisaantipäivästä. Valitus on toimitettava valitusviranomaiselle viimeistään valitusajan viimeisenä päivänä ennen valitusviranomaisen aukioloajan päättymistä.

Asianosaisen katsotaan saaneen päätöksestä tiedon, jollei muuta näytetä, seitsemän päivän kuluttua julkisen kuulutuksen julkaisemisajankohdasta. Jos valitusajan viimeinen päivä on pyhäpäivä, itsenäisyyspäivä, vapunpäivä, joului- tai juhannusaatto tai arkilauantai, saa valituksen tehdä ensimmäisenä arkipäivänä sen jälkeen.

Valitusviranomainen

Pohjois-Suomen hallinto-oikeus

Torikatu 34-40, 96100 Oulu

Postiosoite: PL 189, 90101 Oulu

Puhelinnumero: vaihde: 029 56 42800

Faksi: 029 56 42841

Sähköposti pohjois-suomi.hao@oikeus.fi

Aukioloaika: ma-pe 8-16.15

Valituksen voi tehdä myös hallinto- ja erityistuomioistuinten asiointipalvelussa osoitteessa <https://asiointi.oikeus.fi/hallintotuomioistuimet/#/>.

Valituksen muoto ja sisältö

Valitus on tehtävä kirjallisesti. Myös sähköinen asiakirja täyttää vaatimuksen kirjallisesta muodosta.

Valituksessa on ilmoitettava:

- 1) päätös, johon haetaan muutosta (valituksen kohteena oleva päätös);
- 2) miltä kohdin päätökseen haetaan muutosta ja mitä muutoksia siihen vaaditaan tehtäväksi (vaatimukset);



3) vaatimusten perustelut;

4) mihin valitusoikeus perustuu, jos valituksen kohteena oleva päätös ei kohdistu valittajaan.

Valituksessa on lisäksi ilmoitettava valittajan nimi ja yhteystiedot. Jos puhevaltaa käyttää valittajan laillinen edustaja tai asiamies, myös tämän yhteystiedot on ilmoitettava. Yhteystietojen muutoksesta on valituksen vireillä ollessa ilmoitettava viipymättä hallintotuomioistuimelle.

Valituksessa on ilmoitettava myös se postiosoite ja mahdollinen muu osoite, johon oikeudenkäyntiin liittyvät asiakirjat voidaan lähettää (prosessiosoite). Mikäli valittaja on ilmoittanut enemmän kuin yhden prosessiosoitteen, voi hallintotuomioistuin valita, mihin ilmoitetuista osoitteista se toimittaa oikeudenkäyntiin liittyvät asiakirjat.

Valitukseen on liitettävä:

1) valituksen kohteena oleva päätös valitusosoituksineen;

2) selvitys siitä, milloin valittaja on saanut päätöksen tiedoksi, tai muu selvitys valitusajan alkamisen ajankohdasta;

3) asiakirjat, joihin valittaja vetoaa vaatimuksensa tueksi, jollei niitä ole jo aikaisemmin toimitettu viranomaiselle.

Valituksen maksu / oikeudenkäyntimaksu

Hallinto-oikeudessa valituksen käsittelystä perittävä oikeudenkäyntimaksu on 260 euroa. Mikäli hallinto-oikeus muuttaa valituksenalaista päätöstä muutoksenhakijan eduksi, oikeudenkäyntimaksua ei peritä. Maksua ei myöskään peritä eräissä asiaryhmissä eikä myöskään, mikäli asianosainen on muualla laissa vapautettu maksusta. Maksuvelvollinen on vireillepanija ja maksu on valituskirjelmäkohtainen. (Tuomioistuinmaksulaki 11.12.2015/1455. <https://www.finlex.fi/fi/laki/ajantasa/2015/20151455?search%5Btype%5D=pika&search%5Bpika%5D=tuomioistuinmaksulaki>)

Pöytäkirja

Päätöstä koskevia pöytäkirjanotteita ja liitteitä voi pyytää Rovaniemen kaupungin kirjaamosta.

Postiosoite: PL 8216, 96101 Rovaniemi

Käyntiosoite: Osviitta asiakaspalvelu Olkkarin Hyvinvointi- ja palvelupisteessä

Koskikatu 19, Rovaniemi

Sähköpostiosoite: kirjaamo(at)rovaniemi.fi

Telefax: 016 322 6450

Puhelin: 016 3221

Osviitta avoinna: arkipäivisin ma - to kello 9.00 - 16.30 ja pe kello 9.00 - 15.30



ROVANIEMI

1. Hakija	Nimi Metsähallitus Metsätalous Oy (2752751-5)			
2. Maan- omistaja	Nimi Suomen valtio			
3. Kaavoitus- tilanne	Alueella on <input type="checkbox"/> asemakaava <input checked="" type="checkbox"/> oikeusvaikutteinen yleiskaava Alue on <input type="checkbox"/> vesistön rantavyöhykkeellä ¹⁾ <input type="checkbox"/> asemakaavassa tai oikeusvaikutteisessa yleiskaavassa alue on osoitettu maa-ainesten ottamisalueeksi			
4. Kiinteistö, ja alue, jota päätös koskee	Kaupunginosa/Kunnan osa Rovaniemi Ranta-Paistivaaran kallioalue			
	Kylä Lohiniva	Tila, RN:o Rovaniemen mlk:n VM II RN:o 698-893-11-1	Pinta-ala	
	Ottamisalueen pinta-ala 1,11 ha (koko alue 3,09 ha)	koordinaatit N=7445050 ja E= 407030	(ETRS-TM35FIN)	
5. Päätös- ehdotus	Ottamissuunnitelma <input checked="" type="checkbox"/> On <input type="checkbox"/> Ei ole	Kuuleminen suoritettu <input checked="" type="checkbox"/> MAL 13 §	Lausunnot pyydetty <input type="checkbox"/> MAL 7 § 2mom <input type="checkbox"/> MAA 4 § <input type="checkbox"/> MAA 5 § 2mom	
	<input checked="" type="checkbox"/> Uusi lupa <input type="checkbox"/> Jatkolupa <input checked="" type="checkbox"/> Lupa myönnetään seuraavin määräyksiin <input type="checkbox"/> Lupaa ei myönnetä <input type="checkbox"/> Lupamääräykset hyväksyttiin ottamissuunnitelmassa esitetyn mukaisesti seuraavin muutoksin ja lisäyksin. ²⁾ <input type="checkbox"/> Lupamääräykset hyväksyttiin ottamissuunnitelmassa esitetyn mukaisesti. <input checked="" type="checkbox"/> Lupamääräykset hyväksyttiin liitteen 1 mukaisesti. <input type="checkbox"/> Lupamääräykset hyväksyttiin ottamissuunnitelmassa esitetyn mukaisesti seuraavin muutoksin ja lisäyksin. ²⁾			
	Luvan voimassaoloaika vuotta 10	Luvan viimeinen voimassaolopäivä 31.12.2034	Otettava kokonaismäärä k-m ³ 40 000	Arvioitu vuotuinen otto k-m ³ 4 000
	Luvan myöntämisen perustelut/Kielteisen päätöksen perustelut (MAL 6 §)/Lisätietoja ⁴⁾ Luvan myöntäminen ei ole ristiriidassa MAL 3 §:ssä mainittujen rajoitusten kanssa. MAL 6 §			

1) Maa-aineksia ei saa ilman erityistä syytä ottaa meren tai vesistön rantavyöhykkeellä, ellei aluetta ole asemakaavassa tai oikeusvaikutteisessa yleiskaavassa osoitettu tätä tarkoitusta varten.

2) Mm. päivämäärät, joihin mennessä lupavelvoitteet on täytettävä ellei niitä ole esitetty ottamissuunnitelmassa. Tarvittaessa käytetään eri liitettä.

3) Valvontamaksun määräytymisen peruste.

4) Jos hankkeeseen sovelletaan ympäristövaikutusten arviointimenettelyä annettua lakia, päätöksestä on käytävä ilmi, miten mainitun lain mukainen arviointi on otettu huomioon.

	<p>Vakuus x 1a. Ennen ainesten ottamista hakijan on annettava lupamääräysten noudattamiseksi 12 000 euron suuruinen MAL 12 §:n tarkoittama hyväksyttävä vakuus. Vakuuden tulee olla voimassa 12 kk yli tämän luvan voimassaoloajan. Vakuuden arvoa voidaan tarkistaa luvan voimassaoloaikana.</p> <p>1b. Vakuutta ei vaadita, koska</p> <p>Täytäntöönpano 2a. Samalla hakijan pyynnöstä määrätään, että tätä päätöstä on noudatettava mahdollisesta muutoksenhausta huolimatta edellyttäen, että hakija asettaa MAL 21 §:n 2 momentin tarkoittaman -- euron suuruisen hyväksyttävän vakuuden sekä maa-ainestaksan mukaisen aloittamismaksun -- euroa. Valitusviranomaisen voi kuitenkin kieltää päätöksen täytäntöönpanon.</p> <p>2b. Samalla hylätään hakijan pyyntö saada panna täytäntöön päätös valituksesta huolimatta, koska lupaviranomainen katsoo, ettei asiassa ole esitetty sellaista perusteltua syytä, jonka nojalla lupa katsottaisiin mahdolliseksi myöntää.</p> <p>Vakuutuksien hyväksyminen Vakuuden hyväksyy palvelualuepäällikkö.</p> <p>Tarkastus- ja valvontamaksu Lupahakemuksen ja ottamissuunnitelman tarkastamismaksu 400 euroa. Luvan valvontamaksu on 200 euroa. Naapurien kuulemismaksu 200 euroa. Maksut määräytyvät voimassa olevan taksan mukaan.</p> <p>Päätös lähetetään hakijalle, Lapin ELY-keskukselle ja sitä pyytäneille (MAL 19 § 2 ja 3 mom.): -</p>
6. Päätös	<p><input checked="" type="checkbox"/> Päätösehdotus hyväksyttiin.</p> <p><input type="checkbox"/> Päätösehdotus hyväksyttiin seuraavin muutoksin</p> <p><input type="checkbox"/> Päätösehdotus hylättiin, koska</p> <p><input type="checkbox"/> Hakijaa on kuultu HMenL 15 §:n 1 momentin edellyttämällä tavalla ennen asian ratkaisemista.</p>

MUUTOKSENHAKU

Muutoksen-haku	Muutoksenhakuohje pöytäkirjanotteella.
Päätös annetaan tiedoksi julkisella kuulutuksella	5.11.2024

Rovaniemellä 30.10.2024

Ympäristötarkastaja Carita Lallukka

**LUPAMÄÄRÄYKSET METSÄHALLITUS METSÄTALOUS OY:N MAA-AINESLUPAAN
ROVANIEMEN LOHINIVAAN TILALLE ROVANIEMEN MLK:N VM II RN:O 698-893-11-1 (RANTA-
PAISTI-VAARAN KALLIOALUE)**

1. Ennen ottamistoiminnan aloittamista seuraavien toimenpiteiden tulee olla tehtynä
 - lupahakemuksessa esitetyn ottamisalueen nurkat on selkeästi merkitty maastoon paaluttamalla
 - maa-ainesten oton aloituskohtiin on merkitty hyväksyty ottamistaso
 - lupapäätöksen mukainen vakuus on asetettuna
 - aloitustarkastus pidettynä.
2. Hakijan on ennen ottamistoiminnan aloittamista esitettävä hyväksyttävissä oleva **12 000** euron vakuus. Vakuutena voidaan pitää pankki- tai vakuutuslaitoksen antamaa omavelkaista. Vakuuden tulee olla voimassa 12 kk luvan päättymisen jälkeen eli **31.12.2035** saakka.
3. Ottamisen edetessä kaivualue tulee merkitä maastoon ja louhosalue on aidattava niin, että louhokseen joutuminen vahingossa estetään. Kaikki merkinnät on toteutettava niin, että ne ovat näkyvissä myös talvella. Lippusiimojen käyttäminen merkitsemiseen on kielletty. Kallion louhinta tulee toteuttaa niin, ettei räjäytystyö tai louhos aiheuta turvallisuusriskiä alueella liikkuville.
4. Ottamisalueen korot tulee merkitä alueelle näkyvästi ja riittävän tiheästi. Ottamissuunnitelmassa esitettyä ottamistasoa +206.00 ei saa alittaa.
5. Maa-ainesten ottaminen ja kallion louhiminen on toteutettava ottamissuunnitelman mukaisesti ja niin, että siitä ei aiheudu pohja- eikä pintavesihaittoja. Ylimmän luontaisen pohjavesipinnan yläpuolelle on jätettävä vähintään kahden (2) metrin suojaava maakerros.
6. Maa-aineksen louhinnasta ja murskaamisesta tulee tehdä YSL 118 §:n mukainen meluilmoitus kunnan ympäristönsuojeluviranomaiselle vähintään 30 päivää ennen toiminnan aloittamista.
7. Louhinta ja murskaamo on sijoitettava siten, että melua tai pölyä aiheuttavan toiminnon etäisyys asumiseen tai loma-asumiseen käytettävään rakennukseen tai sen välittömässä läheisyydessä sijaitsevaan oleskeluun tarkoitettuun piha-alueeseen tai muuhun häiriölle alttiiseen kohteeseen on vähintään 300 metriä.
8. Louhokselta poistettavat vedet tulee johtaa laskeutusaltaan kautta. Poisjohdettavista vesistä tulee ensimmäisenä louhintavuonna ottaa vesinäyte ja määrittää pH, sähkönjohtavuus, Fe, mangaani, NO₃, kloridi, väri, KMnO₄, haju sekä öljy mikäli se on aistinvaraisesti havaittavissa.
9. Öljytuotteiden ja muiden ympäristölle haitallisten aineiden pääsy alueen maaperään ja pohjaveteen on estettävä. Öljyä ja muuta pohjavedelle ja maaperälle haitallista ainetta sisältävät säiliöt voi sijoittaa ottamisalueelle vain asianmukaisesti suojattuna (valuma-altaalla varustettu 2-vaippasäiliö tai vastaava esim. kontti). Vahingon sattuessa torjuntatoimenpiteet on aloitettava välittömästi ja asiasta on viipymättä ilmoitettava öljyntorjuntaviranomaiselle sekä maa-ainelain mukaiselle kunnan valvontaviranomaiselle.
10. Ottamisaluetta ei saa käyttää ylijäämämaiden tai jätteiden läjitykseen.
11. Ottamisalue tulee maisemoida ympäröivään maastoon sopivaksi. Ottamisalueen luiskat tulee muotoilla turvallisuuden ja maisemanhoidon kannalta riittävän loiviksi, kaltevuuteen 1:2..1:3. Alueen maisemoinnissa ei saa käyttää pohjavettä vaarantavia maalajeja eikä alueelle saa haudata jätteitä. Pohjatasolle ja luiskiin levitetään karkeaa hiekkaa noin 20–30 cm. Hiekkakerroksen päälle levitetään noin 5 cm:n vahvuinen kerros alueelta kuorittua pintamaata. Tiivistyneet tienpohjat ja varastoalueet on möyhennettävä ja pehmennettävä. Ottamisalueelle tulee istuttaa alueelle ominaisia puuntaimia 2 500 kpl/ha. Ottamistoiminnan yhteydessä syntyneet kaivannaisjätteet on mahdollisuuksien mukaan hyödynnettävä ottamisalueen maisemoinnissa.

12. Luvanhaltijan tulee vuosittain tammikuun 31 päivään mennessä ilmoittaa otetun aineksen määrä ja laatu sähköisesti NOTTO-tietokantaan.

13. Luvanhaltijan on ennen lupa-ajan päättymistä pyydettävä kunnan valvontaviranomaista pitämään alueella lopputarkastus.

14. Kunta perii luvan tarkastamisesta ja valvonnasta aiheutuneet kulut kunnassa vahvistetun taksan mukaisesti. Mikäli vuotuinen myönnetty ottamismäärä ylitetään, luvanhaltijan on ilmoitettava ylityksestä kirjallisesti lupaviranomaiselle ja kunnalla on oikeus periä ylityksen osuus valvontamaksusta heti.

15. Muilta osin lupaehtoina tulee noudattaa lupahakemuksessa ja sen liitteissä esitettyjä suunnitelmia.

MAA-AINESLUPAHAKEMUS

(Maa-aineslaki 555/1981)

Viranomaisen merkinnät

Kyseessä on

- uusi lupahakemus
 jatkolupahakemus (MAL 10:3 §), tiedot aiemmasta maa-ainesluvasta

Haetaan lupaa aloittaa maa-ainesten ottaminen ennen lupapäätöksen lainvoimaisuutta (MAL 21 §)

Perustelut aineiden ottamiseksi ennen lupapäätöksen lainvoimaisuutta sekä esitys vakuudeksi niiden haittojen, vahinkojen ja kustannusten korvaamisesta, jotka päätöksen kumoaminen tai luvan muuttaminen voi aiheuttaa

1. HAKIJA

Nimi tai toiminimi Metsähallitus Metsätalous Oy	Y-tunnus 2752751-5
Postiosoite PL 8016 (Ounasjoentie 6) 96101 Rovaniemi	
Sähköpostiosoite arvo.oll@metssa.fi	Puhelinnumero 0400-180461

2. YHTEYSHENKILÖ- JA LASKUTUSTIEDOT

Nimi Arvo Olli	Postiosoite PL 8016 (Ounasjoentie 6) 96101 Rovaniemi
Sähköpostiosoite arvo.oll@metssa.fi	Puhelinnumero 0400-180461
Laskutusosoite (postiosoite tai verkkolaskuosoite/OVT-tunnus, välittäjä-tunnus ja viite) PL 8016 (Ounasjoentie 6) 96101 Rovaniemi	

3. OTTAMISALUEEN SIIJAINTI, KIINTEISTÖTIEDOT SEKÄ KAAVOITUSTILANNE

Kunta, kylä/kaupunginosa Rovaniemi	Ottamisalueen nimi Ranta-Paistivaaran kallioalue 2024	
Kiinteistötunnus/-tunnukset 698-893-11-1	Tilan nimi/nimet Rovaniemen mlk:n VM II	
Ottamisalueen keskipisteen koordinaatit (ETRS-TM35FIN) pohjoiskoordinaatti 7445050 itäkoordinaatti 407030		
Kiinteistön omistaja ja yhteystiedot sekä selvitys hakijan hallintaoikeudesta ottamispaikkaan Metsähallitus PL 8016 (Ounasjoentie 6) 96101 Rovaniemi		
Ottamisalueen rajanaapurit ja muut mahdolliset asianosaiset <input checked="" type="checkbox"/> Tiedot on esitetty erillisellä liitelomakkeella 6010c		
Ottamisalueen ja sen ympäristön kaavoitustilanne <input checked="" type="checkbox"/> Maakuntakaava, kaavamerkintä M 4513 <input type="checkbox"/> Yleiskaava, kaavamerkintä <input type="checkbox"/> Asemakaava, kaavamerkintä	Sijaitseeko ottamisalue pohjavesi- alueella? <input type="checkbox"/> kyllä <input checked="" type="checkbox"/> ei <input type="checkbox"/> osittain	Sijaitseeko ottamisalue meren tai vesistön rantavyöhykkeellä? <input type="checkbox"/> kyllä <input checked="" type="checkbox"/> ei

<input type="checkbox"/> Poikkeamispäätös <input type="checkbox"/> Ei oikeusvaikutteista kaavaa <input type="checkbox"/> Kaavamuuos vireillä	Pohjavesialueen nimi ja tunnus	
--	--------------------------------	--

4. OTETTAVA MAA-AINES JA OTTAMISEN JÄRJESTÄMINEN

Otettavan aineksen kokonaismäärä (k-m ³) 40000	Arvioitu vuotuinen ottamismäärä (k-m ³) 4000	Ottamisaika (vuotta) 10	Ottamisalueen pinta-ala (ha) 1,11
Alin ottamistaso (m, N2000 -korkeusjärjestelmä) 206.00	Pohjaveden pinnan ylin korkeustaso (m, N2000, havaintopiste, havaintoaika) -	Pohjaveden pinnan keskimääräinen korkeustaso (m, N2000) -	

Otettavan aineksen laatu	Määrä (k-m ³)
Kalliokiviaines	40000
Sora ja hiekka	
Moreeni	
Siltti ja savi	
Eloperäiset maa-ainekset	

Otettavan aineksen käyttötarkoitus	Prosenttiosuus tai sanallinen kuvaus
Asfalttituotanto	
Betonituotanto	
Rakennuskivituotanto	
Raidesepeli	
Teiden rakentaminen ja tienpito	100 %
Täytöt	
Muu käyttötarkoitus	

Onko alueelle tarkoitus sijoittaa kivenmurskaamo?

kyllä
 ei

Lisätiedot
Kallioainesta murskataan enintään yhteensä 40 000 k-m³
Murskauksessa käytetään mobiilimurskainta, jolla kiviaines murskataan tienteen sopiviksi murske-laaduiksi.

Esitys vakuudeksi (MAL 12 §)

Ottamistoiminnassa syntyvä kaivannaisjäte (laatu, määrä, hyödyntäminen)

Tiedot on esitetty liitteessä tai ottamissuunnitelmassa

Yleiskuvaus ottamisen, ottamiseen liittyvien toimintojen ja liikenteen järjestämisestä
Esitetty suunnitelmaselostuksessa.

Yleiskuvaus ottamisalueesta, ottamisalueen ja sen ympäristön luonnonolosuhteista sekä hankkeen vaikutuksista ympäristöön ja luonnonolosuhteisiin ja toimenpiteistä ympäristön hoitamiseksi
Esitetty suunnitelmaselostuksessa.

5. LIITTEET

Kiinteistöjen omistusoikeuteen ja ottamisen järjestämiseen liittyvät sopimukset ja asiakirjat

- Hallintaoikeusselvitys ottamispaikkaan
- Kiinteistön omistajan antama kirjallinen suostumus luvan hakemiseen
- Luettelo ottamisalueen rajanaapureista ja muista mahdollisista asianosaisista (lomake 6010c)
- Kiinteistörekisteriote ja kiinteistörekisterin karttaote
- Selvitys naapurien kuulemisesta
- Selvitys tieoikeuksista
- Valtakirja

Ottamissuunnitelma ja kaivannaisjätteen jätehuoltosuunnitelma

- Ottamissuunnitelma
- Kaivannaisjätteen jätehuoltosuunnitelma

Kartat ja leikkauspiirustukset

- Yleiskartta
- Sijaintikartta
- Kaavakartta- ja kaavamääräysote
- Suunnitelmakartta
- Leikkauspiirustukset

Muut liitteet

- Ympäristövaikutusten arviointiselostus ja YVA-yhteysviranomaisen perusteltu päätelmä
- Luonnonsuojelulain 65 §:n mukainen Natura-arvioinnin tarveharkinta
- Muu, mikä?

6. ALLEKIRJOITUS

Paikka ja päivämäärä

Rovaniemi 5.6.2024

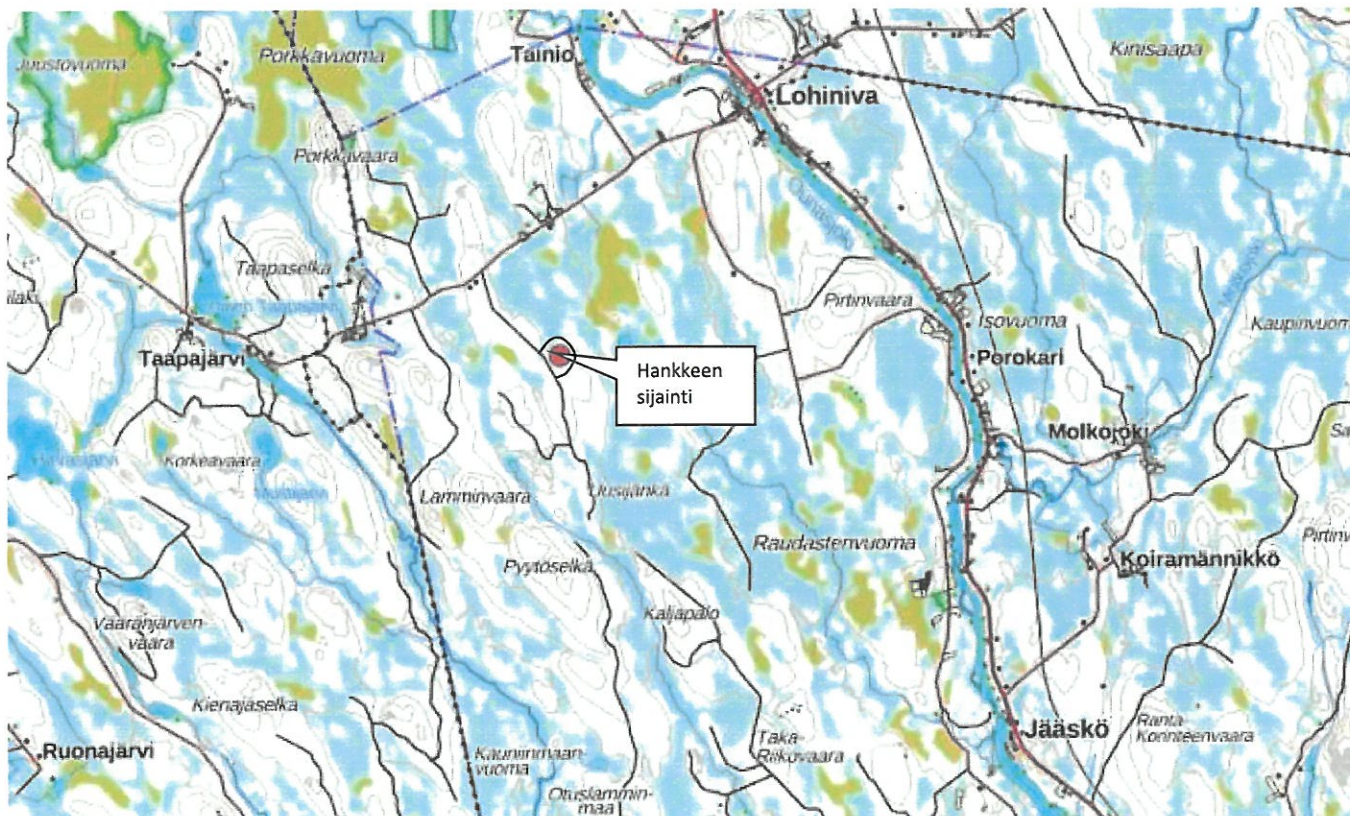
Allekirjoitus (tarvittaessa)

Arvo Olli

Nimen selvennys

RANTA-PAISTIVAARAN KALLIOALUE 2024

OTTOSUUNNITELMA



Kunta: Rovaniemi
Kylä: Valtion metsämaa
Tila: Rovaniemen mlk:n VM II 698-893-11-1
Hakija: Metsähallitus / Metsätalous Oy, yhteyshenkilö Arvo Olli
Osoite: PL 8016 (Ounasjoentie 6)
96101 Rovaniemi
Puhelin 0400-180 461
Sähköposti: arvo.oli@metsa.fi

Seinäjoella 5. päivänä kesäkuuta 2024



Puh. 040-5264 930
e-mail: juha.laakso@maveplan.fi

SISÄLLYSLUETTELO

- Sijaintikartta
- Lähestymiskartta
- Sijaintikartta 1:200 00 (etusivulla)
- Suunnitelmaselostus ja yleiskartta 1:10 000
- Nykytilannekartta 1:1000
- Lopputilannekartta 1:1000
- Leikkaukset 1:500 / 1:100 A-A, B-B
- Maisemointikartta 1:1000
- Suunnitelmakartta 1:1000
- Ilmakuva ottoalueesta 1:1000
- Kaivannaisjätteen jätehuoltosuunnitelma
- KTJ otteet

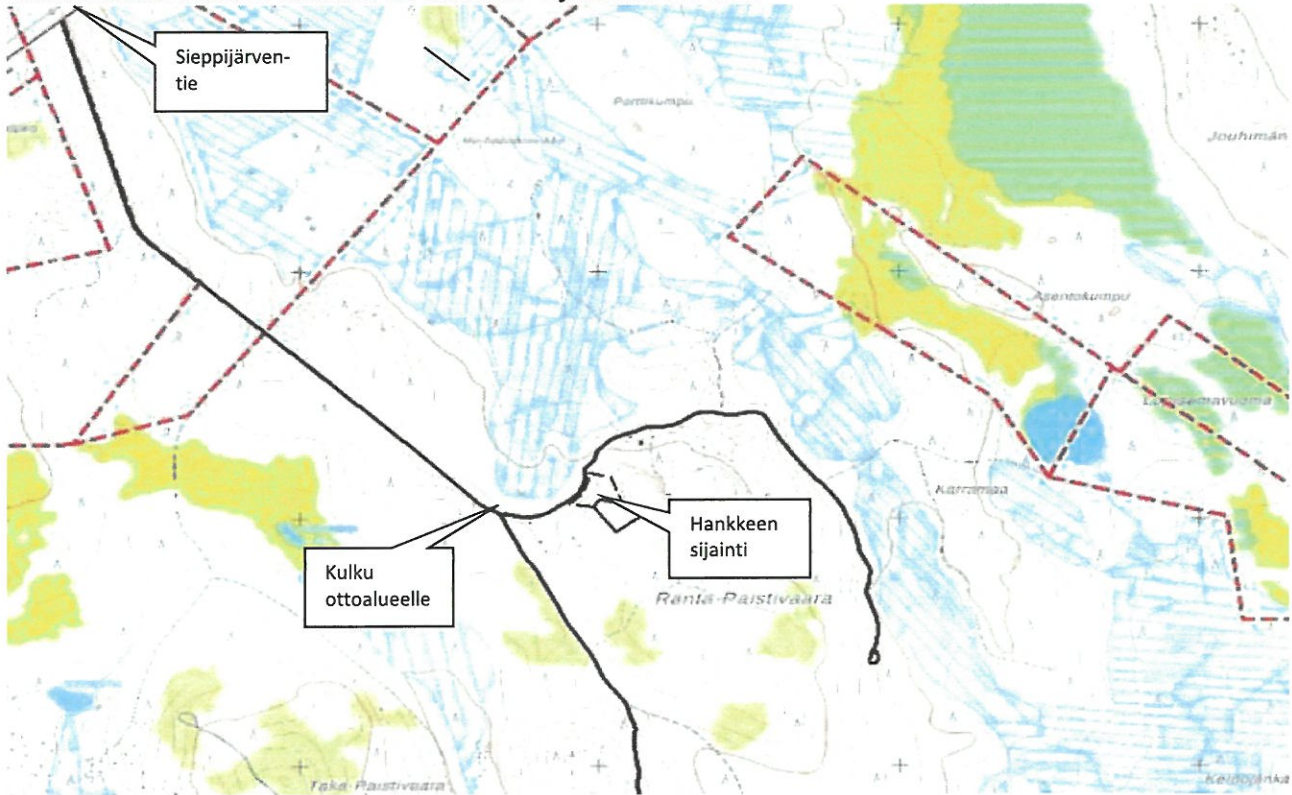
KALLIOAINEKSEN OTTOSUUNNITELMA

1. MAANOMISTUS

Ottoalue kuuluu tilaan Rovaniemen MLK:n VM II 11-1 (kiinteistötunnus 698-893-11-1), jonka omistaa Metsähallitus.

2. YLEISKUVAUS

Suunniteltu ottoalue sijaitsee n. 80 km Rovaniemen kaupungista pohjoiseen ja lähimmät kylät ottoalueesta ovat Taapajärvi n. 7 km länteen ja Lohiniva n. 8 km koilliseen. Ottoalue sijaitsee Rovaniemen kaupungin metsämaalla Ranta-Paistivaaran alueella. Sijaintikartta alla:



Suunnittelualan keskikohdan koordinaatit N=7445050 ja E=407030 (ETRS TM-35).

Tieyhteys alueelle kulkee pohjoisesta päin Sieppijärventien ja Metsähallitus Oy:n hallinnassa olevien metsäautoteiden kautta ottoalueen pohjoispuolelle kts. kartta yllä.

Suunnitellun maa-ainesottoalueen toiminta-alueen yhteispinta-pinta-ala on **3.09 ha**, josta varsinainen ottoalue on 1.11 ha ja varastointialue: 1.43 ha.

Suunnitellulta alueelta ei ole otettu aikaisemmin kalliainesta.

Rovaniemen ja Itä-Lapin maakuntakaavassa alueella on merkintä M 4513 (maa- ja metsätalousvaltainen alue).

Kallioaineksen ostopuoli ei aiheudu haittoja lähialueille, lähimmät asutukset sijaitsevat 2,6 km pohjoiseen Sieppijärventien varrella.

Metsähallitus Metsätalous Oy on osallistanut Jääskön paliskunnan ottosuunnitelman osalta ja paliskunnan kanssa on erikseen sovittu milloin alueella tehdään murskausta ja murskeenajoa. Ennen murskausta tai murskeenajoa sovitaan ajankohdat paliskunnan kanssa siten ettei niistä ole haittaa poronhoidolle.

Suunnitellun ottoalueen lähistöllä ei sijaitse suojelualueita. Lähin Natura 2000-alue ” Teuravuoma-Kivijärvenvuoma ” (harmaa rasteri) sijaitsee noin 37 km luoteeseen. Kuva alla:



Suunnitellun ottoalueen lähin luonnontilainen vesistö on Paistilampi (1,5 km) ja lähistöllä (<5 km) ei ole muinaisjäännöksiä. Lähin suojelukohde ottoalueesta 7 km luoteeseen Porkkavaaran Viisarikivet.

3. RAJANAAPURIT

Suunnitellusta ottoalueesta < 1 km säteellä ottopaikasta ei sijaitse kiinteistöjä.

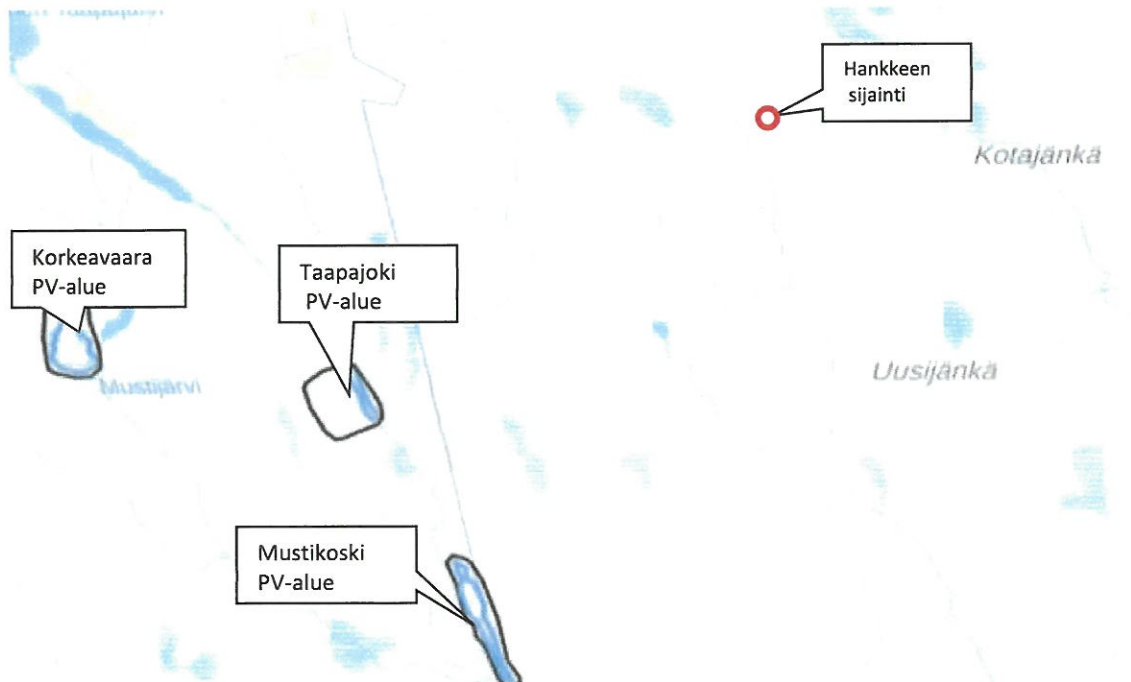
Lähialueen kiinteistöjen yhteystiedot esitetty erillisessä lähinaapureiden yhteystiedot liitteessä. Tilojen sijainti ilmenee liitteenä olevasta alueen yleiskartasta 1: 10 000.

4. NYKYTILANNE KASVILLISUUDEN OSALTA

Suunniteltavalla ottoalueella kasvaa varttunutta kasvatusmetsää.

5. POHJAVESIOLOSUHTEET JA NIIDEN SUOJELU

Suunnitellun ottoalueen lähistöllä ei sijaitse pohjavesialueita. Lähin pohjavesialue ”Taapajoki 12273115” sijaitsee noin 7 km länteen. Kuva alla:



Maa-ainespaikasta n. 200 m länteen on luonnonlähde jonka korkeus merenpinnasta on n. 201 m. Alin ottosyvyys ottoalueella on 206 m. Mikäli louhokseen tulee pintavesiä, ne pumpataan ennen murskausta varastointialueen itäpuolelle olevalle metsäalueelle tehtävään altaaseen ja imeytetään maahan.

6. SUORITETUT MAASTOMITTAUKSET

Kallioaineksen ottamisalue kartoitetaan ja vaa’itaan Trimble GNSS-paikantimen avulla. Saatava kallioaineksen määrä on laskettu Terra Modeler Field maastomalli- / massalaskentaohjelmalla. Lisäksi apuna on käytetty Maanmittaushallituksen laserkeilausaineistoa. Korkeustasona on käytetty valtakunnallista N2000 –korkeusjärjestelmää.

Koordinaattijärjestelmänä on käytetty ETRS-TM35.

7. SUUNNITELTU OTTOMÄÄRÄ JA AIKATAULU

Suunniteltavalta alueelta on laskettu louhittavan räjäyttämällä kalliota yhteensä 40 000 m³ ktr vuosina 2024-2034 (10 vuoden aikana) jolloin vuotuinen keskimääräinen ottomäärä on 4000 m³ ktr ottosyvyyden ollessa 1-9 m.

Louhittu kiviaines jalostetaan murskaamalla eri murskelajikkeiksi ja murske käytetään lähialueilla sijaitsevan Metsähallituksen ylläpitämän metsäautotiestön rakentamiseen ja kunnossapitoon.

Ottoalueen suunniteltu pohjataso on +206.00 (N2000).

Kts. liitteenä oleva lopputilannekartta ja leikkauskuvat.

8. KALLIOAINEKSEN OTTAMINEN

Kallioaineksen ottoalue merkitään maastoon puupaaluilla.

Murskaus tehdään mobiilimurskaimella joka tuodaan murskatessa kohteelle. Maa-ainesten otto aloitetaan alueen pohjoispäästä.

Kiviaineksen otossa noudatetaan Valtioneuvoston asetusta kivenlouhimojen, muun kivenlouhinnan ja kivenmurskaamojen ympäristönsuojelusta (ns. Muraus-asetus, 800/2010).

Ottoalue aidataan ensimmäisen louhinnan/murskauksen jälkeen.

Ottamisalueelle ei haeta ympäristölupaa, koska murskaamon toiminta on tilapäistä ja lyhytkestoista. Yhteensä murskaustoimintaa on korkeintaan 50 päivää 10 vuoden lupa-ajan aikana (YSL, 527/2014) eikä murskaustoiminnasta aiheudu merkittävää ympäristön ja pohjavesien pilaantumisvaaraa.

Kiviaineksen otossa sekä maisemoinnissa huomioidaan alueen maisemakuva sekä alueen geologiset ja biologiset luonnonarvot:

- Meluhaitat minimoidaan (murskausajankohta, murskaamon ja murskekasojen sijoittelu)
- Pölyhaitat minimoidaan (tarvittaessa kastelu)
- Ottoalueen viimeistelyssä luiskakaltevuudet ja -muotoilut (ottoalueen ”istuminen maisemakuvaan”)
- Pintamaiden levityksellä edistetään luontaista metsittymistä

Lyhytkestoisesta murskaustoiminnasta tehdään meluilmoitus Rovaniemen kaupungin ympäristönsuojeluviranomaiselle ennen toiminnan aloittamista.

9. TOIMINTA OTTOALUEELLA JA POHJAVEDEN SUOJELU

Poltto- ja voiteluaineiden sekä ympäristölle vaarallisten aineiden säiliöissä tulee olla niiden tilavuutta vastaavat, katetut suoja-altaat sekä ylitäytön estimet ja lukot. Polttoainesäiliöiden suojarakenteiden tulee olla sellaiset, ettei koneiden ja autojen tankkauksen yhteydessä öljyä pääse maaperään ja edelleen pohjaveteen. Alueella ei varastoida jätteitä, öljyjä ja voiteluaineita louhinta- ja murskausajankohden ulkopuolella.

Työkoneiden osalta on valvottava, ettei niistä pääse vuotamaan maahan poltto- ja voiteluaineita eikä hydraulikkaneiteitä.

Ottotoiminnan aikana on huolehdittava alueen siisteydestä ja jätehuollosta. Jätteitä ei saa säilyttää siten että siitä aiheutuu naapurikiinteistöille likaantumisvaaraa. Toiminta-alueella jätteiden varastointi tulee olla jätelainsäädännön mukaista.

Jätteet on varastoitava siten että mahdolliset vuodot astioista eivät aiheuta valumia maaperään:

- Poltettavat -, kaatopaikka-, vaaralliset- ja hyödynnettävät jätteet erillisissä kannellisissa jäteastioissa
- Jäteöljyt lukittavissa konteissa tai säiliöissä

Poltettava jäte, kaatopaikkajäte, vaarallinen jäte, hyödynnettävät jätteet ja jäteöljyt on toimitettava asianomaisille keräyspaikoille viranomaisten vaatimusten mukaisesti. Alueella ei saa polttaa eikä sinne saa haudata jätteitä.

Ottoalueen vähäiset valumavedet käsitellään pintasuodatuksena ottoalueen luoteispuolella jonka jälkeen vedet ohjautuvat paikalliseen metsäojaverkostoon päätyen lopuksi etelää kaakkoa kohti Kimpi-vaaranojaan (etäisyys noin 3 km).

10. ALUEEN SIISTIMINEN OTTOTOIMINNAN AIKANA JA MAISEMOINTI TOIMINNAN PÄÄTTYTTYÄ

Ottoalueen siisteydestä huolehditaan toiminnan ajan ja lopullinen ympäristön siistiminen tehdään heti ottamistoiminnan päätyttyä. Luontoon kuulumattomat rakenteet, romut ja jätteet viedään asiaan kuuluviin keräilypaikkoihin.

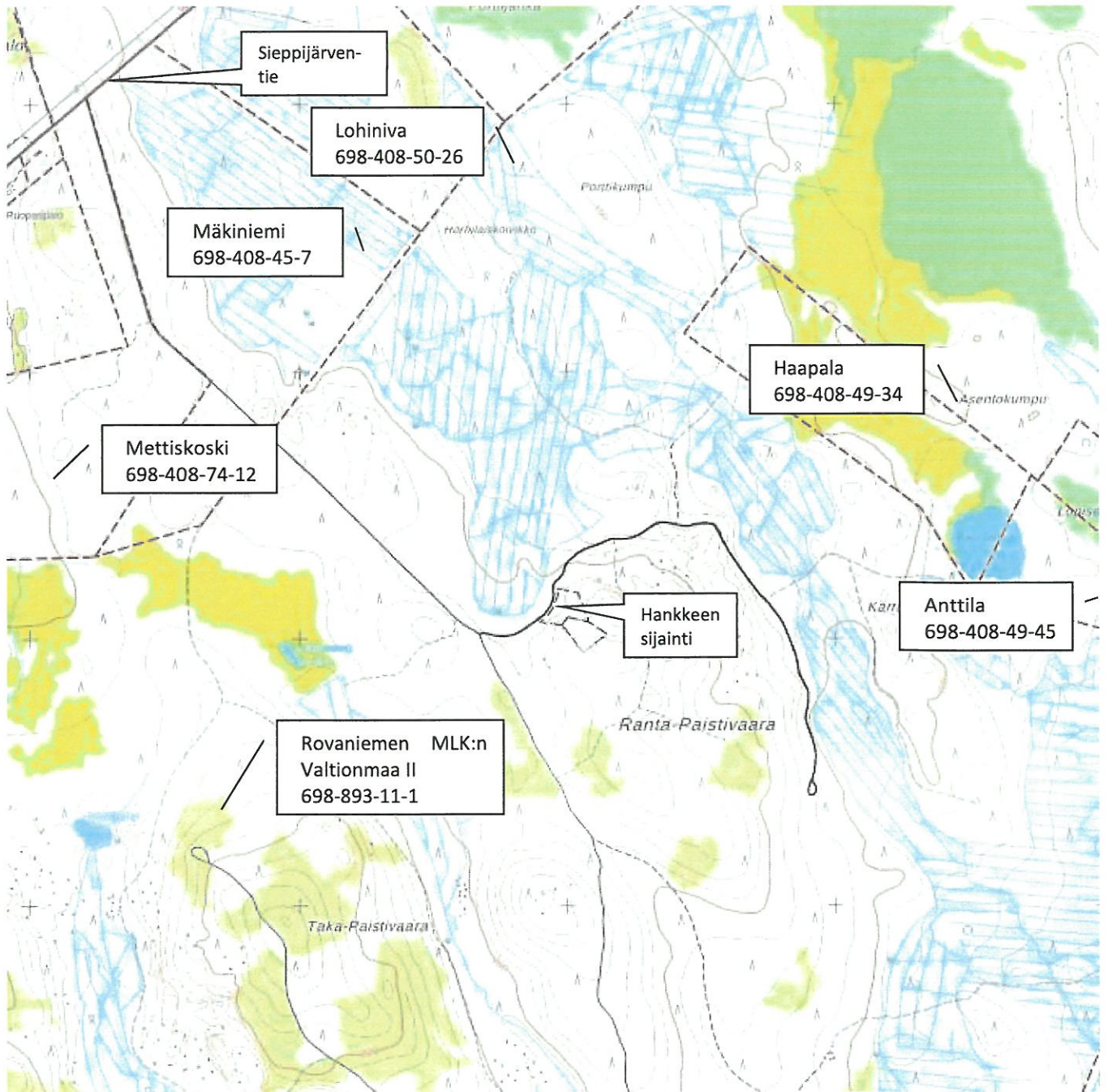
Ylijäämä kiviainekset käytetään soveltuvin osin alueen jälkihoitoon.

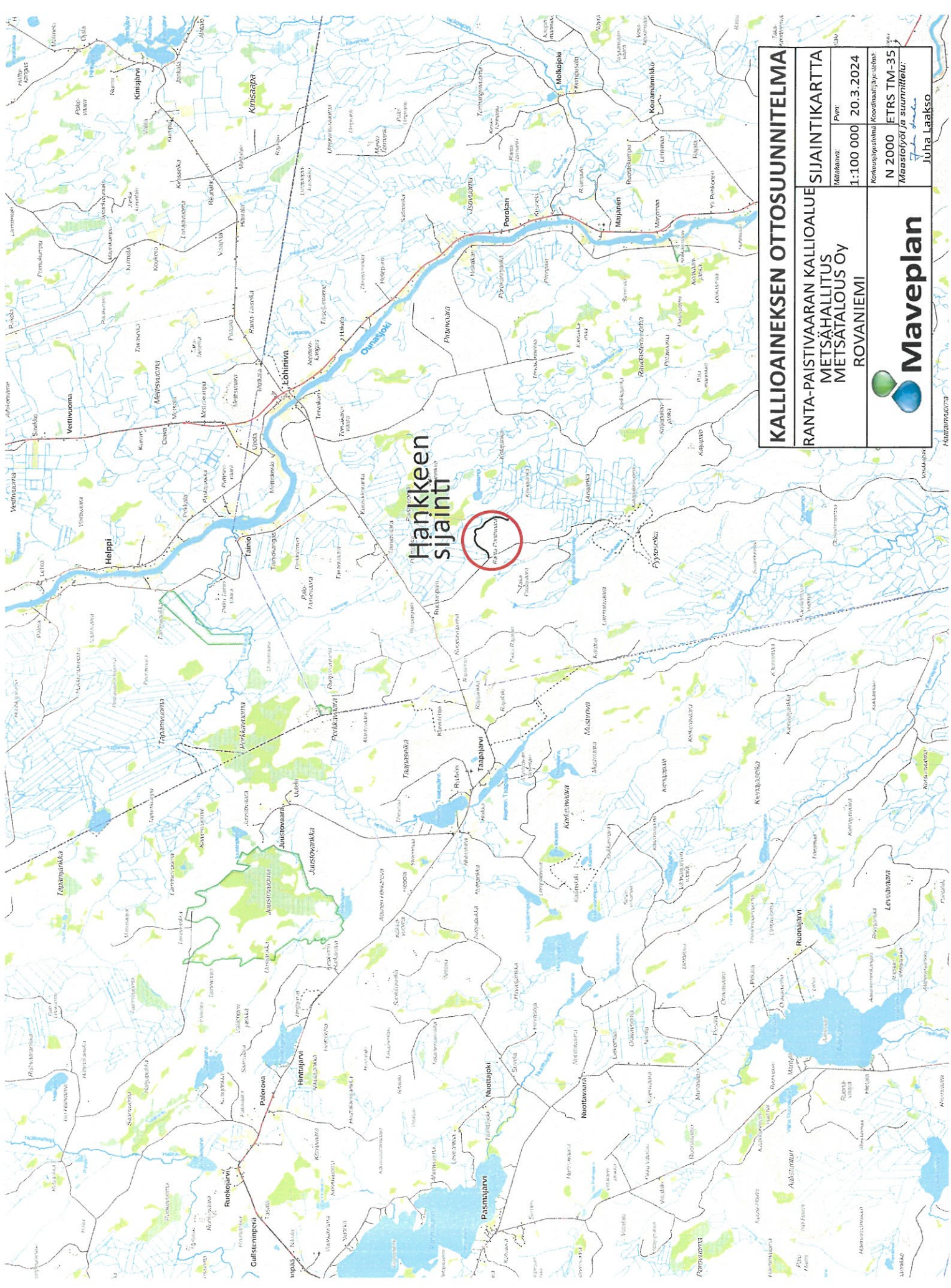
Viimeistelytyö saatetaan loppuun ottamistoiminnan päätyttyä. Pohjavedelle haitallisia aineita ei saa käyttää viimeistelyssä vaan ne on vietävä kunnan osoittamaan paikkaan.

Kallioaineksen ottotoiminnan päätyttyä varastoidut pintamaat levitetään ottoalueelle, ottoalueen annetaan metsittyä luontaisesti ja se otetaan metsätaloudekäyttöön. Mikäli luontainen metsittyminen ei tuota tarvittavaa taimitiheyttä, alueelle istutetaan männyn taimia 2500 kpl /ha.

Varastointialueen pinta pehmitetään ottotoiminnan jälkeen ja sinne istutetaan männyn taimia. Ottotoiminnan päätyttyä kulku alueelle estetään tekemällä tielle poikkioja jonka yli ei päästä henkilöautoilla.

11. Yleiskartta 1:10 000



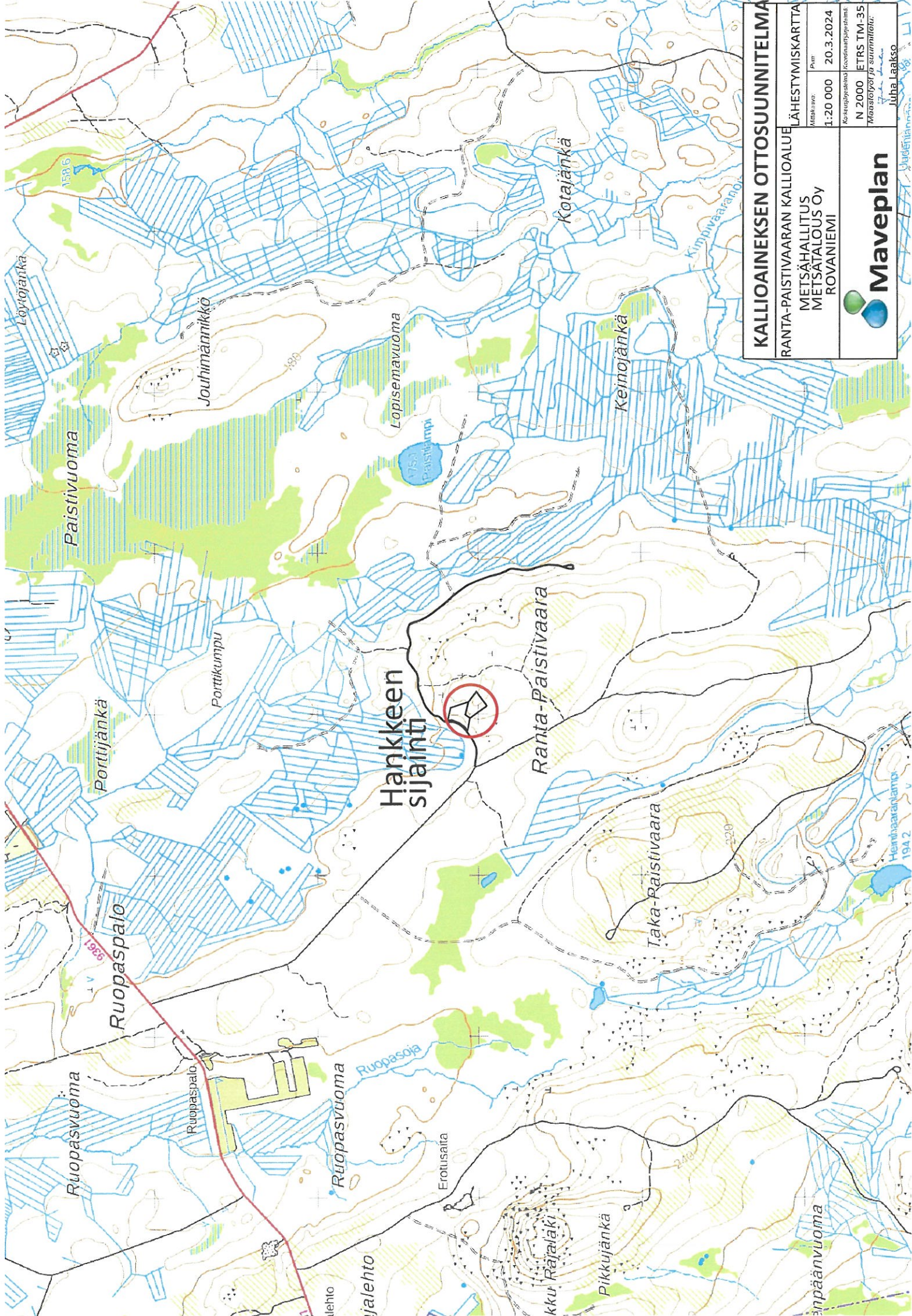


Hankkeen sijainti

KALLIOAINEISEN OTTOSUUNNITELMA		SIJAINTIKARTTA	
RANTA-PAISTIVAARAN KALLIOALUE		MEITSÄHALLITUS	
ROVANIEMI		METSÄTALOUS OY	
Mittakaava:	1:100 000	Pvm:	20.3.2024
Koordinatit:	N 2000	Koordinatit:	ETRS TM-35
Maastoriikot ja suunnittelet:		Juha Laakso	



Hätäpuhelin

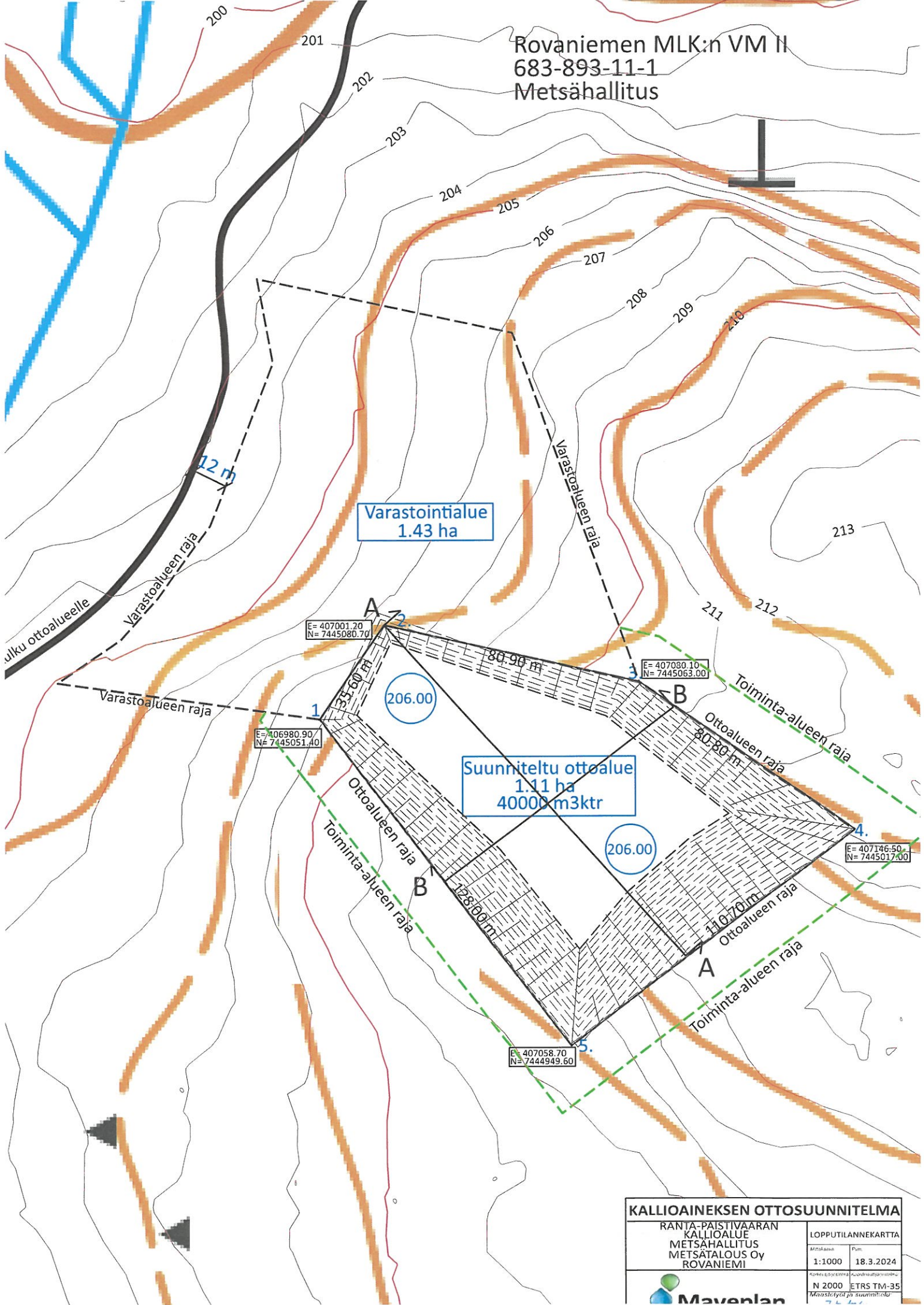


KALLIOAINEISEN OTTOSUUNNITELMA	
RANTA-PAISTIVAARAN KALLIOALUE	
LÄHESTYMISKARTTA	
Mittakaava:	1:20 000
Pvm:	20.3.2024
Kortin pohjakaava: Kesämaanmittaus	
N 2000 ETRS TM-35	
Maastotyyppi ja suunnittaja:	
Juha Laakso	



Hemhaavankanta
1942

Rovaniemen MLK:n VM II
683-893-11-1
Metsähallitus



Varastointialue
1.43 ha

Suunniteltu ottoalue
1.11 ha
40000 m3ktr

E= 407001.20
N= 7445080.70

E= 406980.90
N= 7445051.40

E= 407080.10
N= 7445063.00

E= 407146.50
N= 7445017.00

E= 407058.70
N= 7444949.60

KALLIOAINEISEN OTTOSUUNNITELMA

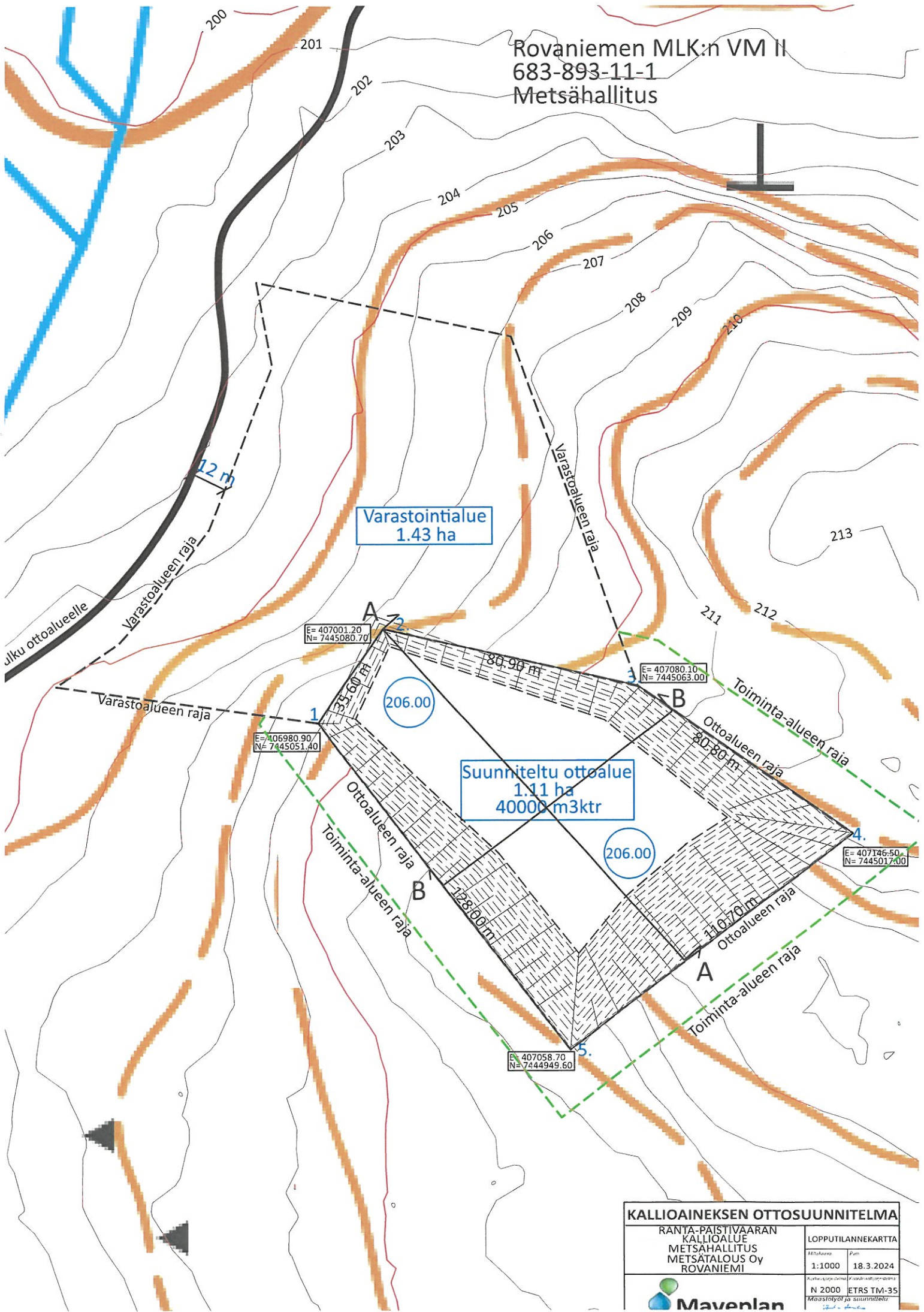
RANTA-PAISTIVAARAN
KALLIOALUE
METSÄHALLITUS
METSÄTALOUS Oy
ROVANIEMI

LOPPUTILANNEKARTTA

Mittakaava Pvm
1:1000 18.3.2024



N 2000 ETRS TM-35
Maastietä ja suunnitelmasta

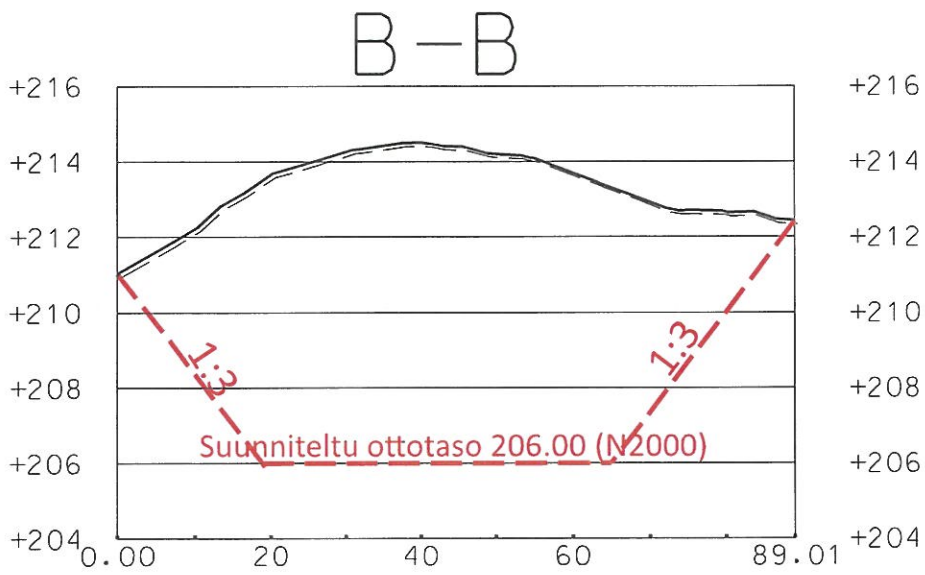
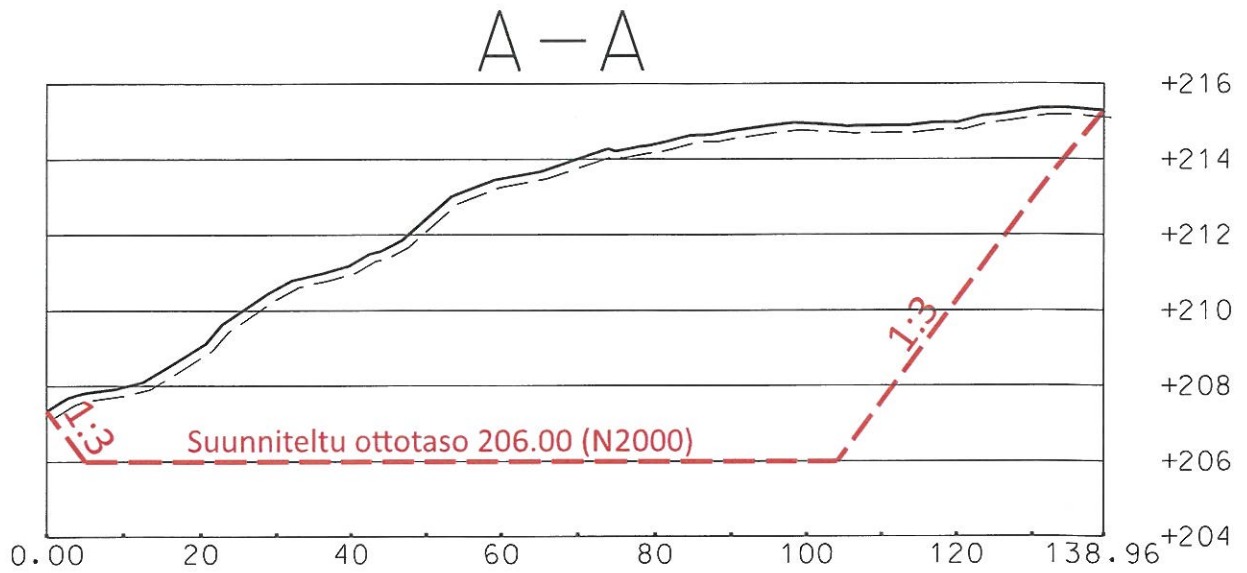


Varastointialue
1.43 ha

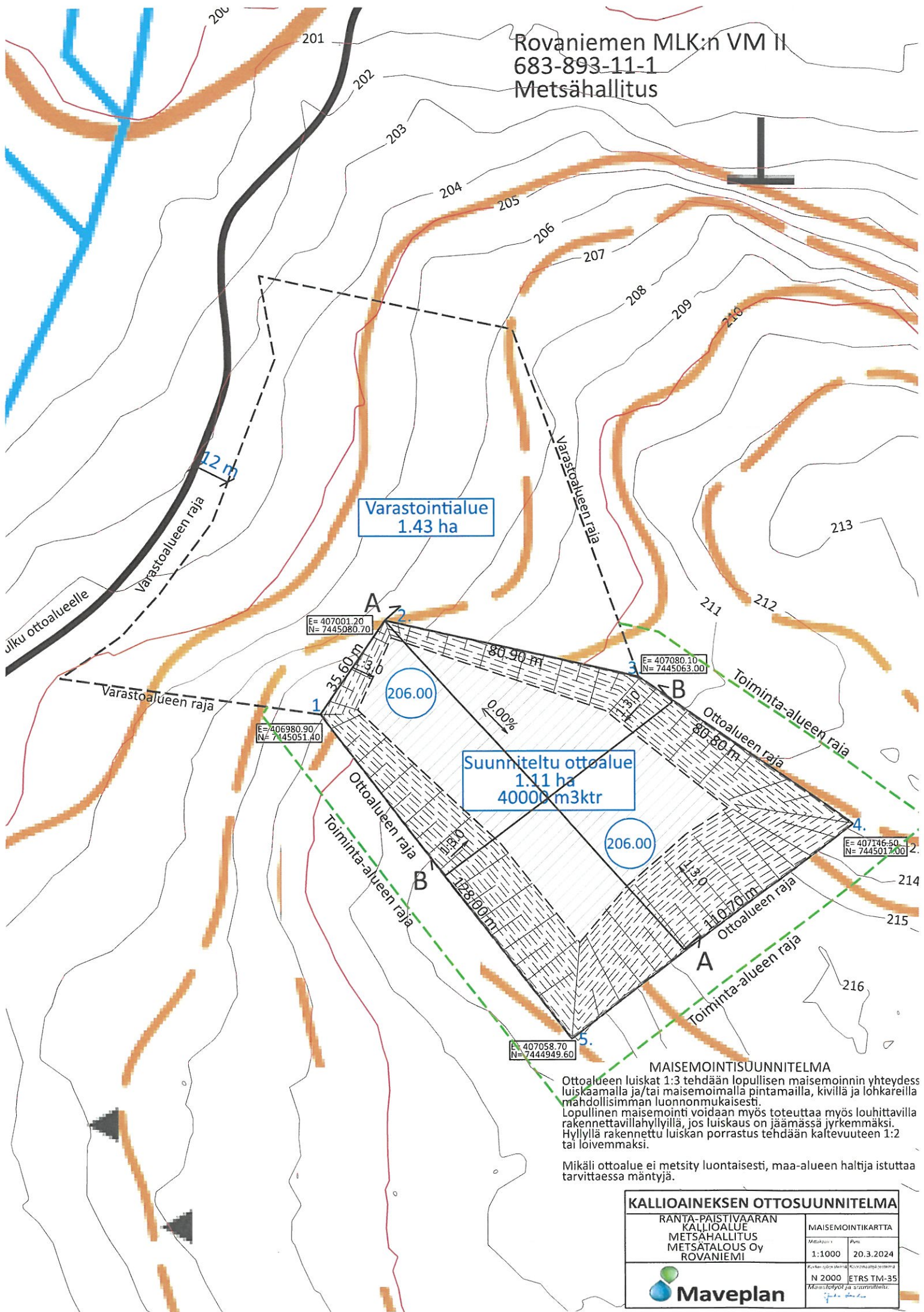
Suunniteltu ottoalue
1.11 ha
40000 m³kr

KALLIOAINEISEN OTTOSUUNNITELMA

RANTA-PAISTIVAARAN KALLIOALUE METSÄHALLITUS METSÄTALOUS Oy ROVANIEMI		LOPPUTILANNEKARTTA	
Karttakaava	Pvm	1:1000	18.3.2024
Kallioainekartta		Maastotiedot ja suunnittelu	
N 2000 ETRS TM:35		Metsä- ja maantieteellinen	
		J. J. J.	



KALLIOAIINEKSEN OTTOSUUNNITELMA		
RANTA-PAISTIVAARAN KALLIOALUE METSÄHALLITUS METSÄTALOUS Oy ROVANIEMI	LEIKKAUKSET	
	Mittakaava 1:100 / 1:500	Pvm 18.3.2024
	Koordinaatit: etohja N 2000	Koordinaatijärjestelmä ETRS TM-35
	Maastotiedot ja suunnittelu: <i>Juha Vuorinen</i>	



Varastointialue
1.43 ha

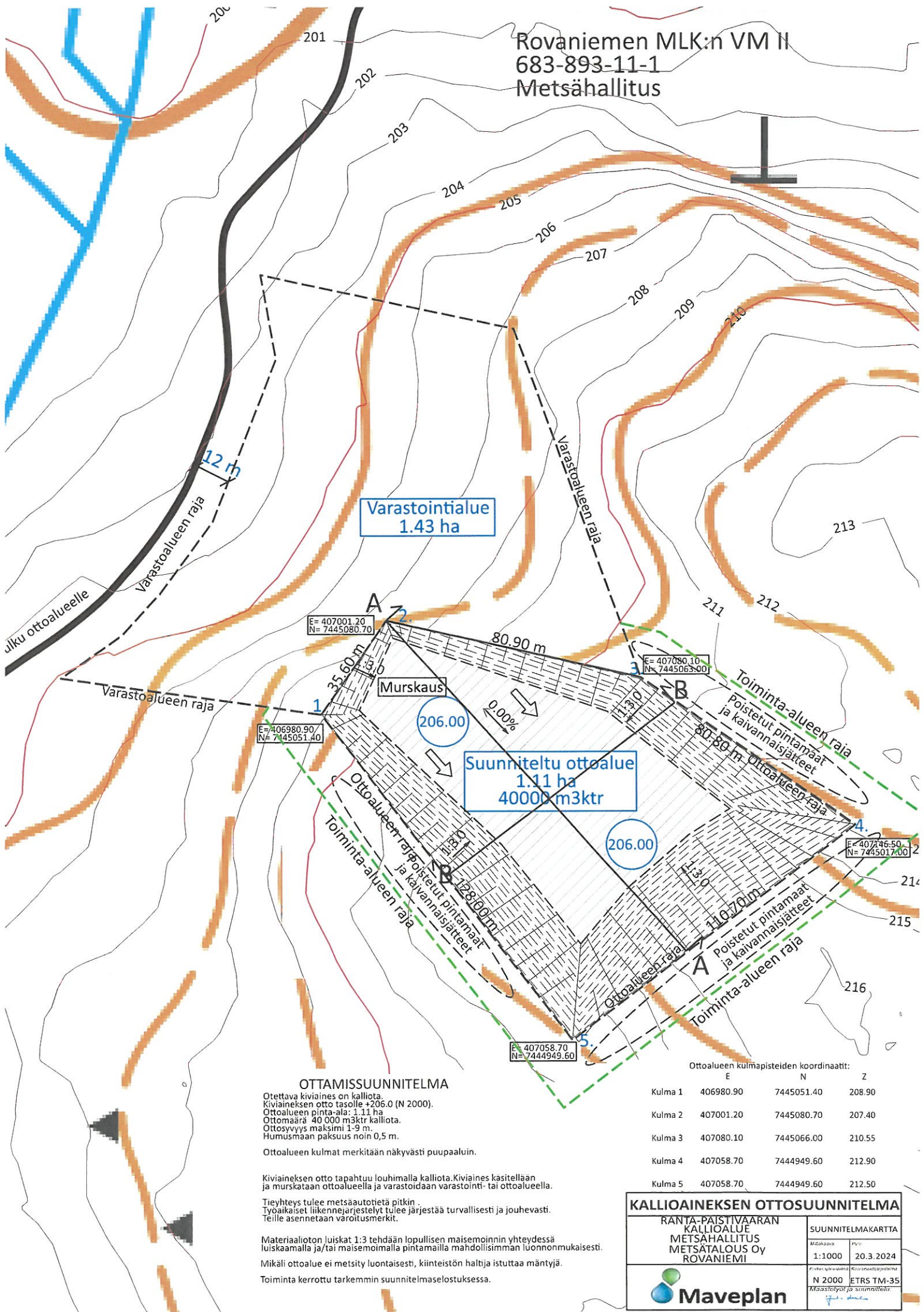
Suunniteltu ottoalue
1.11 ha
40000 m³ktr

MAISEMOINTISUUNNITELMA

Ottoalueen luiskat 1:3 tehdään lopullisen maisemoinnin yhteydessä luiskamalla ja/tai maisemaimalla pintamailla, kivillä ja lohkareilla mahdollisimman luonnonmukaisesti. Lopullinen maisemointi voidaan myös toteuttaa myös louhittavilla rakennettavilla hyllyillä, jos luiskaus on jäämässä jyrkemmäksi. Hyllyllä rakennettu luiskan porrastus tehdään kaltevuuteen 1:2 tai loivemmaksi.

Mikäli ottoalue ei metsity luontaisesti, maa-alueen haltija situttaa tarvittaessa mäntyjä.

KALLIOAINEKSEN OTTOSUUNNITELMA	
RANTA-PAISTIVAARAN KALLIOALUE METSÄHALLITUS METSÄTALOUS OY ROVANIEMI	MAISEMOINTIKARTTA
Mittakaava 1:1000	Ayriä 20.3.2024
Kuvasuunnitelma	Koostaja/työntekijä
N 2000 ETRS TM-35	Määrittelyt ja suunnittelu
	<i>Juha Oksanen</i>



Varastointialue
1.43 ha

Suunniteltu ottoalue
1.11 ha
40000 m3ktr

OTTAMISSUUNNITELMA

Ottettava kiviaines on kalliota.
Kiviaineksen otto tasolle +206.0 (N 2000).
Ottoalueen pinta-ala: 1.11 ha
Ottomäärä: 40 000 m³ktr kalliota.
Ottosyvyyks maksimi 1-9 m.
Humusmaan paksuus noin 0,5 m.

Ottoalueen kulmat merkittään näkyvästi puupaaluin.

Kiviaineksen otto tapahtuu louhimalla kalliota. Kiviaines kasitellaan ja murskataan ottoalueella ja varastoidaan varastointi- tai ottoalueella.

Tieyhteys tulee metsäautotietä pitkin.
Työaikaiset liikennejärjestelyt tulee järjestää turvallisesti ja jouhevasti.
Teille asennetaan varoitusermit.

Materiaalieron luskat 1:3 tehdään lopullisen maisemoinnin yhteydessä luiskaamalla ja/tai maisemoinnalla pintamailla mahdollisimman luonnonmukaisesti.

Mikäli ottoalue ei metsity luontaisesti, kiinteistön haltija istuttaa mäntyjä.

Toiminta kerrottu tarkemmin suunnitelmaselostuksessa.

Ottoalueen kulmapisteiden koordinaatit:

	E	N	Z
Kulma 1	406980.90	7445051.40	208.90
Kulma 2	407001.20	7445080.70	207.40
Kulma 3	407080.10	7445066.00	210.55
Kulma 4	407058.70	7444949.60	212.90
Kulma 5	407058.70	7444949.60	212.50


KALLIOAINEKSEN OTTOSUUNNITELMA

RANTA-PAISTIVAARAN KALLIOALUE METSÄHALLITUS METSÄTALOUS OY ROVANIEMI	SUUNNITELMAKARTTA	
	Mittakaava 1:1000	Pvm 20.3.2024
	Erikoisluvat ja N 2000 ETRS TM-35 Maastietäyt ja suunnittelu	

Rovaniemen MLK:n VM II
683-893-11-1
Metsähallitus



KALLIOAINEISEN OTTOSUUNNITELMA

RANJA-PAISTIVAARAN KALLIOALUE METSÄHALLITUS METSÄTALOUS OY ROVANIEMI	ILMAKUVAKARTTA	
	Mittakaava	Päivä
	1:1000	20.3.2024
	Kallioaineksen ottosuunnitelma N 2000 ETRS TM-31 Maastotiedot ja suunnittelu:	

Suunnitelma liittyy maa-ainesten ottamislupaan Ympäristölupaan

1. LUPATIEDOT

Ympäristöluvan tai maa-ainesten ottamisluvan hakijan nimi Metsähallitus / Metsätalous Oy		
Ottamisalueen nimi Ranta-Paistivaara		
Kunta Rovaniemi	Kylä Valtion metsämaa	Tilan RN:o 698-893-11-1
Ottamisalueen pinta-ala 1.11 ha		
Luvan viimeinen voimassaolopäivä 2034		
Otettava maa-aines	Ottamismäärä (m ³ -ktr)	
Kalliokiviaines (murske, louhe)	40000	
Rakennus- ja muu luonnonkivi		
Sora ja hiekka		
Moreeni		
Multa tai savi		

2. KAIVANNAISJÄTE

Kaivannaisjätteen laji ⁽¹⁾	Arvio kaivannaisjätteen kokonaismäärästä (m ³ -ktr) ⁽²⁾	Kaivannaisjätteen hyödyntäminen ja käsittely ⁽³⁾		
Pilaantumaton		Valitse 1, 2 ja/tai 3	Tarvittaessa yksityiskohtaisempi kuvaus	
Ei pysyvä maa-aines	Pintamaa	400	1	Välivarastointi alueella
	Kannot ja hakkuutähteet	200	2	Välivarastointi alueella
Pysyvä maa-aines	Kivipöly tai kivituhka			
	Vesiseulonta- ja selkeytysaltaiden hienoainekset			
	Savi ja siltti			
	Sivukivi			
	Seulontakivet ja lohkareet	200	1	Välivarastointi alueella
Muu, mitä?				
Pilaantunut maa-aines	Mitä?			
Kaivannaisjätteitä yhteensä		800		

A) Tiedot kaivannaisjätteen ympäristövaikutuksista⁽⁴⁾

Esitetty maa-ainesten ottamissuunnitelmassa.

Syntyvät kaivannaisjätteet pintamaan kuorinnasta syntyvää epäorgaanista ja orgaanista ainesta, kivennäismaata, humusta, kantoja ja hakkuutähteitä. Kaivannaisjätteet ovat ns. pilaantumaton eli luonnontilaista maa-ainesta, joka ei sisällä haitallisia aineita, joista aiheutuisi ympäristön pilaantumista tai sen vaaraa. Pintamaat läjitetään ottoalueen laidoille vaiheittain ottamisen edistyessä. Kannot ja hakkuutähteet kerätään omiin kasoihin. Niiden annetaan kuivua 1–2 vuotta, jolloin juurakoihin sitoutunut maa-aines irttaa. Kuivunut puuainees haketetaan ja kuljetetaan energiakäyttöön. Mahdolliset ympäristövaikutukset liittyvät pintamaiden poiston yhteydessä tapahtuvaan ja läjityskasojen pölyämiseen tuulisella säällä

B) Ympäristön pilaantumisen sekä muiden vaikutusten ehkäisemiseksi toteutettavat toimet toiminnan aikana ja sen päätyttyä⁽⁵⁾

Esitetty maa-ainesten ottamissuunnitelmassa.

Pintamaiden pölyämistä ehkäistään tarvittaessa kastelemalla puhtaalla vedellä. Pintamaakasoihin syntyy nopeasti kasvillisuutta, joka sitoo ainesta ja ehkäisee pölyämistä.

C) Selvitys seurannasta ja tarkkailusta toiminnan aikana ja sen päätyttyä⁽⁶⁾

Esitetty maa-ainesten ottamissuunnitelmassa.

Toiminnan aikana kaivannaisjätteiden varastointi ei aiheuta erityistarkkailua lukuun ottamatta mahdollista pintamaakasojen pölyämistä, jota tarkkaillaan aistinvaraisesti. Ottotoiminnan päättyessä kaikki kaivannaisjätteet on hyödynnetty ottoalueen loppumaisemoinnissa.

D) Tiedot toiminnan lopettamisesta⁽⁷⁾

Esitetty maa-ainesten ottamissuunnitelmassa.

Maisemointikartta.

3. KAIVANNAISJÄTEALUE

E) Selvitys kaivannaisjätteen jätealueesta⁽⁸⁾

Esitetty maa-ainesten ottamissuunnitelmassa.

Jätealueen sijainti ja pinta-ala (ha)

Pintamaat läjitetään ottoalueen laidoille (esitetty suunnitelmakartoissa).

Jätealueen perustaminen ja hoito

Ei vaadi erityistä perustamista tai hoitoa.

Jätealueen ympäristö

Esitetty ottosuunnitelman kartoissa.

Selvitys maaperän ja pohjaveden tilasta

Esitetty ottosuunnitelmassa.

Jätealueen ympäristövaikutukset ja niiden seuranta

Esitetty kohdissa A-C.

Jätealueen käytöstä poistaminen ja jälkihoito

Ottoalue maisemoidaan ottosuunnitelman (maisemointikartta, selostus kohta 10.) mukaisesti (maisemointikartta, selostus kohta 10.) Pintamaat käytetään luiskien ja pohjamaan muotoiluun.

F) Liitekartta 1:2000-1:10 000, josta käy ilmi kaivannaisjätteen jätealueiden sijainti ja lähiympäristö

Esitetty maa-ainesten ottamissuunnitelmassa

4. LISÄTIETOJA

Yhdyshenkilön nimi ja yhteystiedot (osoite, puhelin ja sähköpostiosoite)

OHJEITA:

YLEISTÄ

Kaivannaisjätteen jätehuoltosuunnitelma:

Kaivannaisjätteen jätehuoltosuunnitelma on laadittava maa-ainesten *ottamistoiminnassa syntyvästä kaivannaisjätteestä*. Vaatimus kaivannaisjätteen jätehuoltosuunnitelmasta koskee maa-ainelain 5 a § ja 16 b nojalla tapahtuvaa maa-ainesten ottamista sekä ympäristönsuojelulain 114 § tarkoittamaa kivenlouhimoa, muuta kiven louhintaa ja kivenmurkskausta. Kaivannaisjätteen jätehuoltosuunnitelma on osa maa-ainesten ottamissuunnitelmaa. Kaivannaisjätteen jätehuoltosuunnitelma tulee esittää maa-ainelain mukaisen lupahakemuksen yhteydessä myös silloin, jos maa-aineksen ottaminen ei edellytä ottamissuunnitelmaa (maa-ainelaki 5 §:n 1 mom). Kaivannaisjätteen jätehuoltosuunnitelma tehdään vain luvanvaraisesta toiminnasta, joten kotitarveottamisesta suunnitelmaa ei vaadita.

Kaivannaisjätteen jätehuoltosuunnitelman laatimisen keskeiset tavoitteet ovat jätteiden synnyn ehkäisy, jätteiden hyödyntämisen edistäminen sekä jätteiden turvallinen käsittely ja ympäristön pilaantumisen ehkäisy

Jätehuoltosuunnitelman toimittaminen viranomaiselle ja aikataulu:

Kaivannaisjätteen jätehuoltosuunnitelma käsitellään maa-ainesten ottamislupahakemuksen yhteydessä. Jos ottaminen edellyttää lisäksi ympäristöluvan, jätehuoltosuunnitelma liitetään ympäristölupahakemukseen. Jos maa-ainesten ottamislupa on haettu ennen ympäristölupaa tai sitä haetaan samanaikaisesti ympäristöluvan kanssa, niin tällöin maa-ainesten ottamissuunnitelma tai siihen sisältyvä kaivannaisjätteen jätehuoltosuunnitelma kopioidaan osaksi ympäristölupahakemusta.

Voimassa olevien maa-ainesten ottamislupien jätehuoltosuunnitelma esitetään maa-ainelupaa tai ympäristölupaa valvovalle viranomaiselle valvontatarkastuksen yhteydessä. Ensimmäisen kerran suunnitelma tulee esittää **30.4.2009** mennessä. Kaivannaisjätteen jätehuoltosuunnitelmaa koskeva vaatimus ei koske ottamistoimintaa, joka on jo päättynyt ja josta lopputarkastus on tehty ennen 1.6.2008.

Jätehuoltosuunnitelma laaditaan koko toiminta-ajalle, mutta se tarkistetaan viiden vuoden välein. Jätehuoltosuunnitelma tulee toimittaa ensisijassa sähköisesti valvontaviranomaiselle.

1. LUPATIEDOT

Tässä kohdassa esitetään keskeiset maa-ainestenottamislupaa tai ympäristölupaa koskevat tiedot.

2. KAIVANNAISJÄTE

1) Kaivannaisjätteen laji ja ominaisuudet

Kaivannaisjätteellä tarkoitetaan kallio- tai maaperässä luonnollisesti esiintyvän orgaanisen tai epäorgaanisen aineksen irrotuksessa tai sen varastoinnissa, rikastamisessa tai muussa jalostamisessa syntyvää jätettä. Maa-ainesten ottamisen yhteydessä syntyviä kaivannaisjätteitä voivat olla esimerkiksi ottamisalueiden pintamaat, sivukivet, vesiseulonta- ja selkeytysaltaiden hienoainekset, kivituhka ja vastaavat ainekset.

Maa-ainesten ottamisessa syntyvät kaivannaisjätteet ovat yleensä pilaantumattomia joko pysyviä (inertejä) tai ei pysyviä maa-aineksiä. Pilaantumaton maa-aineksen ja pysyvä kaivannaisjäte on määritelty kaivannaisjäteasetuksen (379/2008) 2 §:n 1 momentin 4 ja 5 kohdissa. Mikäli ottamistoiminnassa syntyy pilaantuneita kaivannaisjätteitä, ne yksilöidä ao. kohdassa.

2) Arvioi kaivannaisjätteenkokonaisuudesta

Ilmoitetaan kaivannaisjätelajeittain arvio koko tuotantoaikana syntyvästä kaivannaisjätteen määrästä teoreettisina kiintokuutiometreinä.

3) Kuvaus jätteen hyödyntämisestä ja käsittelystä

Valitaan vaihtoehdoista joko 1, 2 ja/tai 3.

1. Kaivannaisjäte käytetään ottamisalueen suojarakenteisiin, jälkihoitoon ja maisemointiin
2. Kaivannaisjäte kuljetetaan ottamisalueen ulkopuolelle hyödynnettäväksi
3. Kaivannaisjäte varastoidaan alueelle yli 3 vuodeksi. Alueelle perustetaan kaivannaisjätteen jätealue, lomakkeen kohta E.

Tarvittaessa jätteiden hyödyntämistä ja käsittelyä kuvataan tarkemmin oikeanpuoleisessa sarakkeessa.

Ottamistoiminnassa syntyviä kaivannaisjätteitä voidaan hyödyntää ja käsitellä tehokkaasti. Pintamaita, kiviä ja kivennäismaita voidaan usein käyttää jälkihoidossa pintarakenteena sekä täyttöjen tekemiseen. Suuret kivet ja lohkareet voidaan murskata kiviainestuotteiksi. Kannot ja muu puuaineksen voidaan hakettaa ja viedä poltettavaksi tai käyttää pintarakenteena. Vesiseulonta ja selkeytysaltaiden hienoainekset voidaan käyttää maisemoinnissa ja ympäristönhoidossa.

Mikäli ottamistoiminnassa syntyneitä kaivannaisjätteitä ei voida käyttää hyödyksi ja ne joudutaan varastoimaan ja sijoittamaan ottamisalueelle, jätehuoltosuunnitelman tulee sisältää tiedot kyseisen kaivannaisjätteen käsittelypaikasta eli *kaivannaisjätteen*

4) Tiedot kaivannaisjätteen ympäristövaikutuksista

Kaivannaisjätteistä ja niiden varastoinnista mahdolliset aiheutuvat ympäristövaikutukset kuvataan tässä, mikäli tietoja ei ole esitetty ottamissuunnitelmassa. Tyypillisiä ympäristövaikutuksia voivat olla esimerkiksi pohjavesi-, pintavesi-, melu- sekä maisemahaitat. Jätealueen ympäristövaikutuksia on tarkasteltu kohdassa 10.

5) Ympäristön pilaantumisen sekä muiden vaikutusten ehkäisemiseksi toteutettavat toimet toiminnan aikana ja sen päätyttyä

Ottamistoiminnan haitallisten vaikutusten ehkäisemiseksi toteutettavat toimet toiminnan aikana ja sen päätyttyä esitetään tässä, mikäli niitä ei ole esitetty ottamissuunnitelmassa. Mikäli tiedot on esitetty ottamissuunnitelmassa laitetaan rasti " Esitetty maa-ainestenottamissuunnitelmassa" –kohtaan.

6) Seuranta ja tarkkailu toiminnan aikana ja sen päätyttyä

Toiminnan seuranta ja tarkkailu kuvataan tässä, mikäli ko.tietoja ei ole esitetty ottamissuunnitelmassa. Mikäli tiedot on esitetty ottamissuunnitelmassa laitetaan rasti " Esitetty maa-ainestenottamissuunnitelmassa" –kohtaan.

7) Toiminnan lopettaminen

Toiminnan lopettaminen kuvataan tässä, mikäli ko.tietoja ei ole esitetty ottamissuunnitelmassa. Mikäli tiedot on esitetty ottamissuunnitelmassa laitetaan rasti " Esitetty maa-ainestenottamissuunnitelmassa" –kohtaan.

3. KAIVANNAISJÄTEALUE

8) Selvitys kaivannaisjätteen jätealueesta

Esitetään tiedot kaivannaisjätteen jätealueesta ja sen ympäristöstä sekä tiedot jätealueen ympäristövaikutuksista ja seurannasta. Lisäksi esitetään tiedot jätealueen käytöstä poistamisesta ja jälkihoidosta sekä niihin liittyvästä tarkkailusta. Tiedot tulee esittää, mikäli niitä ei ole esitetty ottamissuunnitelmassa. Jätealueista esitetään lisäksi *liitekartta 1:2000 - 1:10 000*. Mikäli tiedot on esitetty ottamissuunnitelmassa laitetaan rasti " Esitetty maa-ainestenottamissuunnitelmassa" –kohtaan.

Mikäli maa-ainesten ottamisessa syntyvää pilaantumaton tai pysyvää kaivannaisjätettä varastoidaan ja sijoitetaan ottamisalueelle yli kolmeksi vuodeksi, tulee kaivannaisjätehuoltosuunnitelmassa esittää tiedot kyseisestä **kaivannaisjätteen jätealueesta**. Mikäli kaivannaisjäte on muuta kuin pilaantumaton tai pysyvää, niin määräaika kaivannaisjätealueen perustamiselle on 1 vuosi.

4. LISÄTIETOJA ANTAA

Ilmoitetaan yhteyshenkilön nimi ja yhteystiedot, jolta voi tiedustella kaivannaisjättesuunnitelmasta yksityiskohtaisempia tietoja.